

LA PARTICIPACION:

¿UN PELDAÑO HACIA EL PODER?

Por JORGE SILVA LUVECCE



MANUFACTURAS SUMAR S.A., una de las industrias del área de propiedad social, donde se efectuó un foro sobre la participación obrera, entre dirigentes sindicales y al cual asistió PUNTO FINAL.

"La tesis de la participación amplia de los trabajadores en las empresas merece apoyo y exige que se encuentren los métodos adecuados para su aplicación práctica en escala creciente".

CONTRARIAMENTE a lo que muchos podrían suponer, la cita corresponde a una frase textual de un editorial de "El Mercurio", del 16-VI-72. En términos similares, todos los sectores de la burguesía coinciden en la idea de participación de los trabajadores. Cuando ello sucede, la experiencia nos obliga a buscar "la trampita" que encierra tal proposición. La primera visión que nos ofrece el tema, a simple observación, es su carácter complejo, sujeto a torcidas deformaciones.

Sin embargo, en algunos sectores —como en la DC y la UP por ejemplo—, existe consenso en vincular necesariamente la cuestión de la participación al problema del poder.

Claudio Huepe, diputado y jefe del Depto. Técnico del PDC, lo resume así: "Se trata en verdad de un problema de poder, de traspaso de poder de un sector determinado a las grandes mayorías". (1)

Oscar Garretón, subsecretario de Economía, a nombre de la UP la define como "inserta en un proceso mucho más amplio y profundo, que es la conquista y ejercicio del poder por parte de los trabajadores en todos los organismos e instancias de decisión". (id.)

Para la izquierda revolucionaria "el objetivo fundamental de la participación debe ser, poner la actividad económica del país, el estado y los organismos de gobierno, bajo el control democrático y revolucionario de obreros y campesinos", concluyendo en que "...no hay participación sin revolución socialista". (2)

Lo real es hoy que "en el área de propiedad social y mixta, en su conjunto, 71 mil

trabajadores tienen Consejos de Administración formados en sus respectivas empresas; 44 mil tienen representación en Comités Coordinadores, y en empresas que engloban a 38 mil trabajadores, existen Comités de Producción". (3)

Asimismo, importantes sectores gremiales —como textiles—, han realizado encuentros nacionales para evaluar y enjuiciar los criterios de participación aplicados por el Convenio CUT-Gobierno, concluyendo en proposiciones de verdadera relevancia.

Aunque circunscrita la participación a un sector extremadamente pequeño de la fuerza laboral (menos del 10%); con insuficiencias políticas, técnico-administrativas y estructurales, constituye una experiencia cierta de algunos trabajadores, lo que supone desafíos ineludibles para la clase obrera en su camino hacia la conquista del poder.

LAS BASES ECONOMICAS DE LA PARTICIPACION

"Las transformaciones revolucionarias que el país necesita sólo podrán realizarse si el pueblo chileno toma en sus manos el poder y lo ejerce real y efectivamente", señala el Programa Básico de la UP. La misma referencia se hace en la introducción del Convenio CUT-Gobierno, firmado en diciembre de 1970.

Para cumplirlo y modificar las actuales relaciones de producción, había que considerar significativas transformaciones en la propiedad de los medios. Para la UP, la base económica se centraba fundamentalmente en la creación de las áreas de propiedad social (APS), mixta y privada de la economía, y en cada una, sus respectivas características de participación.

Hoy tras las conversaciones UP-DC, se suma una cuarta esfera económica, que son las "empresas de autogestión".

(1) Revista "Panorama Económico", Nº 271, septiembre 1972.

(2) Programa FTR A LA CUT: "La organización de los trabajadores".

(3) La Economía Chilena en 1971. Instituto de Economía U. de Chile.

POBLACION

Habitantes, Censo 1970 (en miles)		9.717
Población hábil (12 y más años) (*)		
Total		6.048.680
* En la fuerza de trabajo		2.607.360
Fuera de la fuerza de trabajo		3.293.060
No declarado		148.260
% de población activa		43,1%
Población hábil en la fuerza de trabajo por categoría de ocupación (en porcentajes) (*)		
Empleadores	3,1%	
Trabajadores por cuenta propia	19,2%	22,3%
Empleados	28,2%	
Obreros y jornaleros	35,5%	63,7%
Empleadas domésticas	6,5%	
Trabajadores familiares no remunerados	1,6%	
Sin declaración	5,9%	

(*) Cifras correspondientes al Censo de 1970.

Para entender mejor el proceso de concentración industrial, es útil tener en cuenta un informe de la SOFOFA (Sociedad de Fomento Fabril). Allí se señala que, "...de 35 mil empresas fabriles, sólo 253, es decir menos del 1% del total de las empresas comprenden más del 40% de los trabajadores y una proporción aún mayor de la producción". (4)

También se indica que "...de cada 100 empresas industriales, 94 estaban en el sector de la pequeña industria y de la artesanía, cuya producción en conjunto equivale a un 25% de la producción total, y por lo tanto, el 6% de las empresas tienen el 75% de la producción". (id.)

La propiedad de los medios, en estos respectivos sectores, es un factor determinante de cualquier intento de participación. En su segundo informe al Congreso Nacional, Allende destacaba la importancia del APS en los siguientes términos:

"Concebimos el área social, en su estructura y orientación como el embrión de la futura economía socialista".

Así fue que, en un comienzo, la formación del APS contaba con la incorporación de la casi totalidad de los monopolios. Vacilaciones propias de nuestro escabroso proceso lo redujeron a 91 empresas. Actualmente y tras dos años de Gobierno Popular, el APS no cuenta (en la práctica) con más de 45 empresas.

No se ha cumplido con esto lo que fue el primer objetivo del APS, que era "eliminar el monopolio industrial, comercial y financiero", pues parte importante de él se encuentra aún en la barricada de la burguesía.

El segundo objetivo del APS, de transformación de las relaciones de producción... "para lograr una socialización progresiva", es un embrión de reciente origen entre los trabajadores, cuya cáscara —Convenio CUT-Gobierno— comienza hoy ya a trizarse.

(4) Revista "Nueva Economía", Nº 1, pág. 10. ODEPLAN.

La centralización y planificación económica, como parte del tercer objetivo del APS, se deriva necesariamente de los primeros y resulta el más precario desde el punto de vista de sus realizaciones. Envuelto en la maraña burocrática, sin acceso real de las bases, constituye el factor más débil y criticado por los propios trabajadores.

Aunque proyectos de ley enviados por el Gobierno reglamentan la participación, incluso en el área privada, en este último sector carece de expresión sólida, salvo a través de Comités de Vigilancia. Por ello, el análisis de participación lo centraremos en el APS, donde es más visible, para lo cual se ha elegido uno de sus más importantes sectores: la industria.

CONVENIO CUT - GOBIERNO

Calificado como "un instrumento positivo de participación" (5) por la DC, el Convenio CUT-Gobierno se planteaba como objetivo "fijar las normas básicas de participación de los trabajadores en la dirección de las empresas del área social y mixta".

Dos proyectos de ley enviados recientemente al Congreso, fijan las normas de participación y control obrero en el área privada y en las empresas de autogestión.

Para muchos sectores, especialmente para la izquierda revolucionaria, este Convenio fue realizado "a espaldas de las bases". Para la CUT "la participación de los trabajadores es un problema político, que permitirá la consolidación de las transformaciones de la estructura económica y social", según especifica textualmente.

La introducción de ese documento señala también... "que esto se refleja en la capacidad de los trabajadores para tomar decisiones... (?)... las que se ejercen principalmente en dos niveles:

(5) Revista "Panorama Económico" Nº 271.

NUMERO DE EMPRESAS PUBLICAS, MIXTAS O BAJO TUICION PUBLICA O EN FORMA DE INTERVENCION, POR SECTORES DE ACTIVIDAD (SEPT. 1971)

Sectores - Empresas	Fuente: ODEPLAN					
	Pub.	Mixtas Pub.	Priv.	Sub-Total	Req. o Interv.	TOTAL
I. SECTORES PRODUCTIVOS	41	19	20	80	38	118
1. Agropecuario	7	1	5	13	—	13
2. Minería	6	2	7	15	—	15
3. Gran Minería	5	—	—	5	—	5
4. Recursos e Ind. forestales y derivados	3	5	4	12	6	18
5. Industrias	20	11	4	35	32	67
II. INFRAESTRUCTURA Y SERVICIOS	33	6	2	41	—	41
6. Energía y Combustible	7	3	—	10	—	10
7. Comunicación y difusión	2	2	1	5	—	5
8. Transporte	10	1	1	12	—	12
9. Viviendas y Urbanismo	4	—	—	4	—	4
10. Comercio	8	—	—	8	—	8
11. Turismo y otros	2	—	—	2	—	2
III. SECTORES FINANCIEROS	7	11	7	25	3	28
12. Bancario	2	10	4	16	3	19
13. Inmobiliarios	—	—	3	3	—	3
14. Seguros y otros	5	1	—	6	—	6
T O T A L	81	36	29	146	41	187

a) El de la planificación económica nacional, regional y sectorial, y

b) El de la dirección de las empresas de las áreas social y mixta". (6)

Para cumplir estos objetivos, el Convenio establece la creación del Comité Ejecutivo Nacional... "compuesto por representantes de la CUT, de los Ministerios de Economía, y Trabajo, ODEPLAN e INACAP".

También se estipula la creación de Comités Sectoriales, dependientes de la CORFO. Para la dirección de las empresas se establecen diversos organismos de participación, cuyo esquema acompañamos en cuadro aparte.

LAS PRIMERAS DEFICIENCIAS

Cuando Oscar Garretón, en un reciente foro señalaba que "la lucha por la participación, que es la lucha por el poder, no se da en torno a reglamentos", estaba sólo confirmando una palpable realidad: las increíbles limitaciones y deficiencias de los actuales organismos de participación.

PF trató de conversar con el Comité Ejecutivo Nacional: en la práctica no existe. También PF preguntó a los trabajadores cuál era su participación en las decisiones económicas al más alto nivel: ninguna.

Es útil recoger, al respecto, algunas de las conclusiones del Primer Encuentro Nacional de Trabajadores Textiles, realizado en julio de 1972.

En su punto segundo, la comisión sobre participación de los trabajadores en la dirección industrial... "se rechaza la cuenta del Comité Textil (sectorial) entregada por el Secretario Ejecutivo del Comité, por superficial, y exige que se responda en las asambleas de las empresas de los problemas que éstas le plantearon".

Se exige, además... "la reestructuración total del Comité Textil por su inoperancia, reemplazándolo por un organismo que asuma realmente la dirección y la planificación del sector textil".

Otro importante acuerdo de esta comisión es... "exigir la participación de los trabajadores en la planificación del sector () contemplando entre otras cosas: la producción, comercialización, ingresos, costos, contrataciones, abastecimientos, excedentes e inversiones".

Se plantea también la redefinición de funciones, atribuciones, estatutos y ámbito de decisiones de la CORFO, Comité Textil, Consejos de Administración, y de los interventores y administradores de las plantas y empresas.

Cuando los trabajadores participan, se nota. Las conclusiones de por sí constituyen un cuestionamiento global a los acuerdos CUT-Gobierno sobre participación, que en muchos de sus puntos se convierte en un lastre y obstáculo de una real y democrática incorporación de los trabajadores a las instancias de decisiones.

La empequeñecida APS no permite, como lo demuestra la práctica, una real planificación de la economía. En otros términos: "la

planificación de la economía social, la obtención de la racionalidad a escala social del proceso de producción y de distribución, sólo es posible con el modo de producción socialista". (7)

Los trabajadores lo han comprendido así, como se desprende fácilmente de sus declaraciones que reproduce este reportaje. Hoy, la mayoría de los organismos de planificación están cuestionados por los trabajadores, que han propuesto mecanismos alternativos.

"Sin plan —dicen ellos— nunca evitaremos la burocracia; sin plan no hay control de los trabajadores".

En las conclusiones del Primer Encuentro Textil se propone:

"a) El plan debe ser confeccionado empresa por empresa y por los trabajadores, con las orientaciones de los organismos centrales de dirección económica;

"b) El comité sectorial y los organismos de planificación industrial deben compatibilizar los planes por plantas;

"c) Este plan corregido debe ser discutido por la asamblea de trabajadores y sancionado por el Consejo Económico Coordinador de Ministros;

"d) El plan será obligatorio para todas las instancias que se vinculan a su cumplimiento: Plantas, Comité Textil, CORFO, Banco Central, Ministerio de Hacienda, etc.;

"e) Los organismos de participación de los trabajadores deben velar por el cumplimiento del plan.

Otra importante deficiencia, sentida por los trabajadores, es la dispersión ideológica y política que se produce en el bloque de la UP. Falta de conducción, heterogeneidad de programas y objetivos, división y sectarismo, son los vicios más comprobados por ellos.

AL INTERIOR DE LAS EMPRESAS DEL APS

El segundo nivel de participación del Convenio CUT-Gobierno es aquel que se realiza en la dirección de las empresas del APS y mixta. La experiencia de más de un año comienza ya a entregar sus frutos. Entre los principales problemas está aquel que surge de la definición del papel de los sindicatos en la etapa actual.

Convertidos hoy en principal resorte de la participación, los sindicatos han sido motivo de preocupación en todo proceso revolucionario. Como organismos de clase, representan una palanca indispensable en nuestro proceso político.

Un aspecto dejaremos en pie. Cualquier referencia al tratamiento del problema en otros procesos revolucionarios parte del supuesto categórico de que en ellos se cumplió una etapa fundamental, que en Chile está pendiente: la conquista del poder.

Un extenso escrito de Lenin en 1921-22, calificaba el papel de los sindicatos en la organización socialista de la industria y en la dirección de ella como necesaria, pero... "en

(6) Convenio CUT-GOBIERNO, publicación de ODEPLAN, julio 1971.

(7) ECONOMIA POLITICA (I), Oscar Lange, p. 159.

(8) Resoluciones del Primer Encuentro de Trabajadores Textiles, punto Nº 32.

formas determinadas con toda precisión". (9)

Consignaba también... "que toda participación directa de los sindicatos en la administración de las empresas, era nociva e inadmisibles".

Separando claramente las funciones entre comités de administración y sindicatos, Lenin asignaba a estos últimos la tarea de... "ser escuela de comunismo (en esa etapa), escuela de administración de la industria socialista para toda la masa de obreros y después para toda la masa de trabajadores".

"Una de las tareas más importantes de los sindicatos, es la de promover y preparar administradores salidos de las masas obreras y trabajadores en general".

Para el sector privado, señala Lenin que: "Sin hacerse cargo directo de ninguna clase de funciones de control sobre la producción en las empresas particulares y arrendadas, los sindicatos intervienen en la regulación de la producción capitalista privada exclusivamente a través de su participación en los organismos estatales correspondientes". (id.)

Una de las principales preocupaciones de Lenin era impedir que el sindicato perdiera su ligazón con las masas. También existía el riesgo de la colaboración de clases en tareas de co-administración, cuestión presente hoy en nuestro país.

Finaliza Lenin el artículo, ejemplificando el papel del sindicato de la siguiente manera:

"Lo mismo que la mejor fábrica con un magnífico motor y con máquinas de primera categoría no podrá funcionar si está averiado el mecanismo de transmisión que va del motor a las máquinas, igualmente será inevitable la catástrofe de nuestra construcción socialista si no está estructurado de manera acertada o trabajan con fallas los sindicatos, que son el mecanismo de transmisión del Partido a las masas".

Cabe tener presente, sin embargo, que en 1917, un decreto revolucionario había establecido "el control obrero sobre la producción, conservación y compraventa de todos los productos y materias primas, en todas las empresas industriales, comerciales, bancarias y agrícolas, etc." (10).

Estas tareas se entregaban... "a todos los

obreros y empleados de la empresa, por elección en asamblea general". También se establecía "...la apertura de todos los libros de contaduría y documentos... los almacenes y depósitos a los comités elegidos por la asamblea". (id.)

En Chile, cualquier apreciación demuestra con creces que la participación descansa, fundamentalmente, sobre los sindicatos. Son ellos quienes intervienen en la mayoría de los problemas administrativos que enfrenta la empresa.

Se ha detectado, asimismo, importante pérdida de influencia de los partidos de izquierda sobre las masas, en favor de posiciones más reivindicacionistas levantadas por la DC y "gremialistas".

También los mecanismos de participación de los diferentes estamentos de una industria (empleados, técnicos, obreros, etc.), han ido entregando paulatinamente el poder a la DC en las empresas, copando con maybrías no representativas los diferentes comités de participación.

Esta es una cuestión que está afectando decididamente al movimiento sindical, que en su conjunto alcanza en nuestro país a un 34% de la fuerza de trabajo.

LA EXPERIENCIA CUBANA

En el quinto aniversario de la muerte del Comandante Ernesto Guevara, es esclarecedor recoger algunas de sus ideas acerca de los sindicatos, que nos muestran con renovado vigor las cualidades del Che, heroico guerrillero y constructor del socialismo.

"El sindicato —dice el Comandante Guevara— debe llevar esta doble función de velar por las condiciones de trabajo de los obreros y empleados y dar, él mismo, la orientación revolucionaria del sacrificio o el esfuerzo necesario a las masas con toda la honestidad de que son capaces los miembros del proletariado". (11)

Más adelante señala: "Los sindicatos están íntimamente ligados al aumento de la productividad y de la disciplina del trabajo, pilares de la construcción socialista. Y también en la preparación de administradores eficientes entre los trabajadores en general, levantando su nivel técnico y político".

(9) "ACERCA DEL PAPEL Y DE LAS TAREAS DEL SINDICATO EN LAS CONDICIONES DE LA NEP", LENIN, T. 33, pág. 163-167.

(10) Lenin, DECRETO SOBRE CONTROL OBRERO.

(11) ERNESTO CHE GUEVARA. Obra Revolucionaria, pág. 531-32.

IMPORTANCIA RELATIVA DE LAS 90 EMPRESAS POR SECTOR 1969-1970

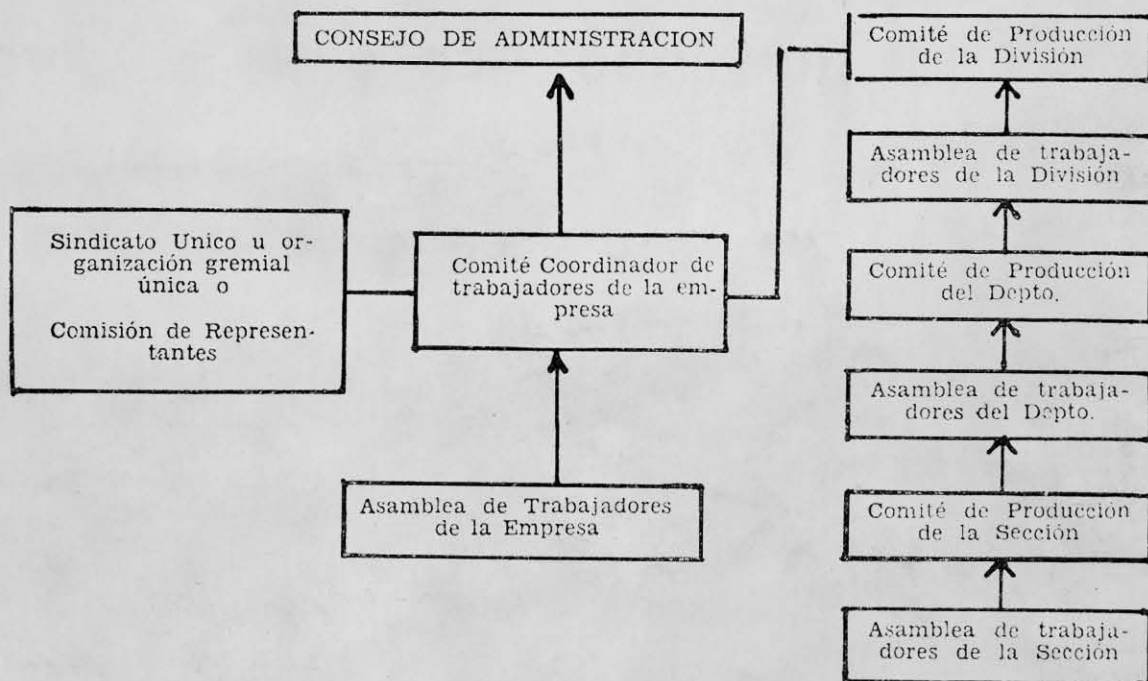
Sector	% del cap. total (1969)	% de prod. total (1970)	% empleo total (1970)
Industria	42,4	14,6	9,9
Comercio	15,5	8,6	1,1
Transporte y comercio	75,7	-	-
Electricidad, gas y agua	8,0	-	-

Fuente: ODEPLAN.

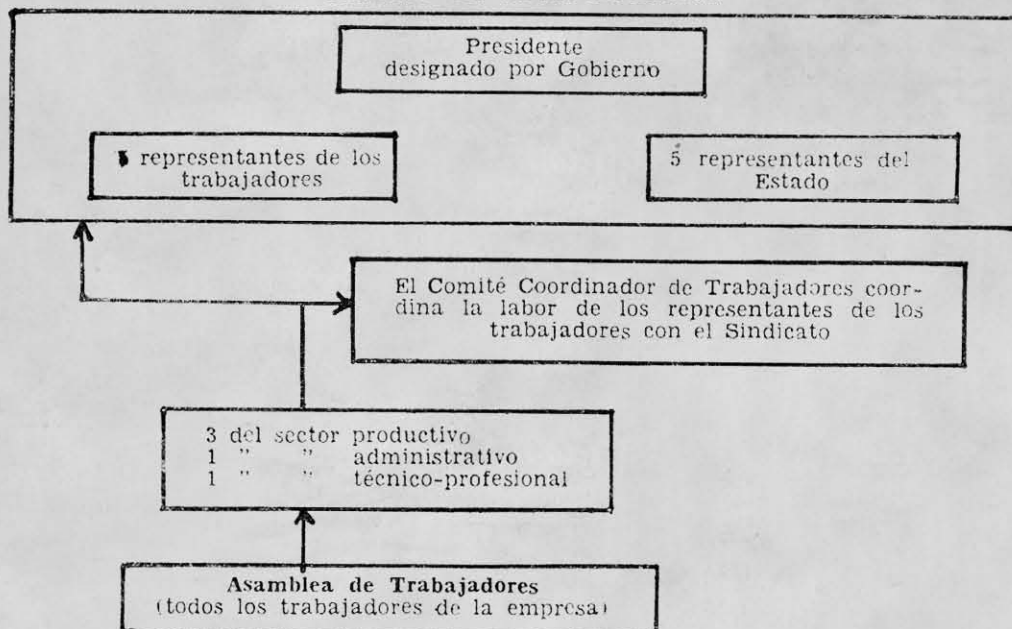
(Una raya significa que no se dispone de datos confiables).

CONVENIO CUT - GOBIERNO

Estructura de participación de los trabajadores en las Empresas del Area Social
(Caso de Empresas concentradas en una planta)



CONSEJO DE ADMINISTRACION



Refiriéndose a las contradicciones entre administración y sindicatos en la empresa, indica: "Toda contradicción debe resolverse mediante discusiones, porque el arma superior de la clase obrera, que es la huelga, es precisamente el arma de la definición violenta de las contradicciones de clase, cosa que no debe suceder en la sociedad que camina al socialismo".

En las experiencias soviética y cubana, hay claras distinciones con el proceso chileno, fuera de la cuestión del poder, resuelta para ellos.

En uno era la existencia de una vanguardia claramente legitimada ante la masa. En otro era la existencia de un pueblo armado, capaz de respaldar cualquier decisión de los trabajadores. En ambas experiencias, se expresaba también la más clara y tajante par-

ticipación de los trabajadores: la dictadura del proletariado.

En Chile, son los propios trabajadores quienes están abriendo las compuertas de acceso al poder en las empresas. Cunde la conciencia entre ellos, que esto sólo será posible con la total conquista del poder político y económico.

Sin creer que, ni con mucho, hemos tocado todos los aspectos de cuestión tan importante como es la participación, nos cabe la certeza, a modo de conclusión, que la participación abre perspectivas de ilimitados alcances. También de enormes peligros. Muchos de los cuales, quizás no vislumbraron quienes impulsaron la participación.

Lo cierto es que, en manos de los trabajadores, la participación puede volverse realmente un sólido peldaño hacia el poder.

Afirman trabajadores... inclusive del PDC:

"LA EMPRESA NO SERA DEVUELTA"

PF organizó un foro entre los trabajadores de la planta POLYESTER de SUMAR. Asistieron representantes y dirigentes obreros de todas las colectividades políticas allí existentes.

Estuvieron presentes los compañeros HUGO VALENZUELA, presidente del sindicato, militante socialista; JOSE OÑATE INOSTROZA, secretario del sindicato, también militante del PS; LUIS RUBIO, obrero de 22 años, director del sindicato, militante del FTR; NEWTON MORALES, 36 años, obrero y dirigente del FTR; JORGE CORDOBA, 28 años, dirigente del PC; LUIS MELLA, 23 años, y jefe de Bienestar, en representación del MAPU; JORGE PEREZ, obrero y militante del PDC; CARLOS MIRANDA, 27 años, empleado y dirigente del PDC.

A continuación, transcribimos textualmente la versión grabada de este foro que, por la composición de sus integrantes, ofrece una importante visión del sentir de las bases trabajadoras en la experiencia de participación vivida hasta la fecha.

Como nota aparte, quisiéramos destacar la enorme solidaridad y apoyo con que contó PF, por parte de los dirigentes sindicales de esa planta de SUMAR, que nos hicieron posible adquirir una visión mucho más íntima de la realidad de una empresa del área social.

El ambiente que se respira allí es de franca camaradería entre los trabajadores, con un interés profundo por el proceso político del país, y existe la imagen de una dirección sindical respetada y querida por las bases.

Vamos al texto de la entrevista.

PF: ¿Cuál es la impresión que Uds. tienen del cambio sufrido en esta empresa, que hoy se encuentra en el área social?

HUGO VALENZUELA: Indudablemente las relaciones de producción han cambiado. La producción ha subido. La gente trabaja más tranquila, aunque todos estamos conscientes que no somos dueños de esta empresa. Sabemos que todavía nos queda mucho para sentirnos dueños del área social. Tenemos que luchar por conquistar más empresas. Hablo en un sentido nacional. Pero soy categórico para decir que las relaciones han cambiado en un 80 por ciento, diría yo...

JOSE OÑATE: Para completar al compañero: Nosotros vemos que ahora la producción va en función de los intereses del país. Antes, en el proceso capitalista, ésta iba a beneficiar a un pequeño círculo cerrado. Pero también vemos fallas grandes en la planificación nacional, que no ha llegado en este momento.

LUIS MELLA: Antes, la gente tenía miedo de los jefes de SUMAR. Hoy hay un ambiente de liberación. Yo creo que son estos detalles los que principalmente siente la gente. Ahora la gente trabaja más y con un espíritu crítico. Fijándose en las fallas. Criticamos mucho, pero con un afán constructivo. Sin embargo, nosotros notamos que es una etapa de transición. Esto está recién comenzando. También hay un poco de irresponsabilidad y relajamiento. Falta una motivación adecuada

para entender el proceso. Una cosa sí es clara... **NADIE ACEPTARIA AQUI QUE VOLVIERA SUMAR.**

NEWTON MORALES: Nosotros creemos que, mirado desde el punto de vista del FTR, las relaciones de propiedad privada han sido superadas en esta empresa. No del todo, porque creemos que la explotación continúa. ¿Por qué? Porque los productos que entran a esta empresa son del área capitalista y vendidos a la misma área, a la burguesía comercial. La explotación sigue existiendo, porque no estamos en un Estado socialista. Estamos en un paso de transición, y debemos hacer conciencia en nuestros compañeros de la necesidad de la conquista del poder. Ese es el meollo del asunto. Una vez conquistado el poder, bueno, ahí podremos establecer por completo nueva relación de producción, ahí vendrá la planificación.

Pero hay que reconocer que la participación ahora es más abierta. Los trabajadores deben pronunciarse en ese sentido, y de hecho la pregunta a los compañeros democristianos acerca de si están o no de acuerdo en que esta empresa sea devuelta a los SUMAR.

JORGE PEREZ (DC): Considero que el cambio sufrido en esta empresa ha sido positivo para los trabajadores. Respecto a la pregunta del compañero del FTR, le digo que NINGUN trabajador democristiano está de acuerdo en que la empresa sea devuelta a SUMAR. En eso, estoy completamente de acuerdo con él. Respecto a lo que ciertos parlamentarios DC dicen, pienso que en ningún caso nadie de nuestro partido puede honradamente decir esto.

Yo creo que la gente que se ha identificado con los trabajadores no quieren que ésta vuelva a SUMAR. Nosotros, los trabajadores, seremos los primeros en oponernos a que esto sea devuelto y, además, insisto que el cambio aquí ha sido positivo.

Nos da más libertad de trabajo, no hay látigo como el que había anteriormente. Pero hay una cosa. Es que la gente de la DC tiene miedo de mostrarse públicamente.

El miedo no sé a qué se debe, porque en realidad, siendo franco, **AQUI NO HA HABIDO PERSECUCION.** Malos entendidos puede que hayan habido, pero persecución no la hay. Pese a ello, la gente tiene miedo.

JORGE CORDOBA (PC): No entiendo bien el sentido de las palabras del compañero del FTR, cuando dice que continúa la explotación. Nosotros vemos que hay mayor participación. Este foro mismo lo demuestra. La gente se siente más liberada y trabaja a conciencia. Han habido fallas, pero en el camino se pueden arreglar.

Respecto a lo que decía el compañero DC, acerca del temor a darse a conocer, quiero decirle que es un error, porque aquí estamos todos los trabajadores unidos y tenemos que echarle para adelante.

NEWTON MORALES (FTR) (Interrupción): Yo entiendo que continúa la explotación, porque seguimos recibiendo materia prima del sector capitalista, la vendemos a la burgue-

sía comercial, también capitalista, y no favorecemos directamente al pueblo. El esfuerzo de todos los trabajadores va a parar al bolsillo de los burgueses, entonces... la explotación continúa. Aunque nos esforcemos 10 mil veces más, y ganemos 20 mil batallas de la producción, el esfuerzo seguirá yendo al bolsillo de los burgueses.

Falta una planificación que nos permita fabricar más crea, por ejemplo, para el pueblo. Y si fabricamos sederías para la "mona rica", que pague diez veces su valor. Falta esa forma planificada. Sólo así no habría explotación.

PF: ¿Cómo vinculan Uds. la participación a la cuestión del poder? ¿Hasta qué instancias o lugares de decisión debe extenderse en esta etapa el poder de los trabajadores? ¿Cómo debe expresarse ese poder?

HUGO VALENZUELA: Nosotros lo vemos así. En cosas concretas. Los trabajadores no han tenido poder. Ha habido sugerencias, pero no poder de decisión.

JOSE OÑATE: Lo importante no es tanto la planta, sino en general dónde participa la planta. Fue el ampliado textil, los temas que trató y las conclusiones a las cuales llegan que demuestran un grado de desarrollo determinado de la participación.

HUGO VALENZUELA: Hasta el momento, el Convenio CUT-Gobierno plantea más bien las sugerencias, si bien es cierto que los trabajadores tienen participación a niveles superiores, los consejos, etc.

JOSE OÑATE: El Convenio CUT-Gobierno crea un instrumento para poder consolidar el APS. Por ser primera vez, los trabajadores no entienden bien esto y vemos aquí uno de los principales problemas: falta de conducción política real.

Los partidos que integran la UP no supieron utilizar bien el Convenio. Algunos sectores hicieron suyos todos los planteamientos del Convenio y trataron de aplicarlos esquemáticamente, cuestión que llevó al desastre. Esto se reflejó en los problemas electorales para los organismos de dirección. Lucharon entre sí las diversas ideologías dentro de la UP.

Los trabajadores se confunden con esto. Al ver estos errores no se incorporan realmente, y hay que entregarles todo solucionado. Muchos compañeros son cómodos al respecto.

Teóricamente, los organismos de participación nos autorizan para consolidar la cuestión del poder, pero en la práctica vemos que se nos coarta la libertad de decisión por culpa de las distintas ideologías de los partidos de la UP. Falta una conducción única.

Sólo cuando logremos unificar criterios políticos, ideológicos, los trabajadores empezarán a ejercer el poder en Chile.

NEWTON MORALES: Nosotros vemos la participación con ingerencia sólo en los problemas administrativos, como una forma de control obrero. No hemos mirado la política a nivel nacional. En todo caso, nuestra partici-

pación ahora en estos aspectos nos permite hacer conciencia entre los trabajadores de la necesidad de la conquista del poder, para poder asegurar en seguida el paso hacia la dictadura del proletariado, que debe ser la etapa culminante del proceso.

PF: ¿Cómo caracterizan los trabajadores el Convenio CUT-Gobierno en este sentido?

JOSE OÑATE: Si el trabajador no se incorpora, no pide, no habrá participación. Un ejemplo de este enjuiciamiento al Convenio podemos encontrarlo en las conclusiones del Primer Encuentro de los Trabajadores Textiles. Nosotros vemos peligro si el trabajador se mete en las tareas administrativas y de control. Una burocratización del trabajador. Porque para poder decidir sobre estas materias, tenemos que empezar a interiorizarnos en maquinarias, en cómo trabajaba el hombre antiguamente en la empresa que tenía a su cargo, etc.

Si no hay un verdadero control por parte de las bases, la participación de los trabajadores en los organismos estipulados por el Convenio tiende a burocratizar al trabajador. Han habido ejemplos de errores garrafales en algunas empresas del APS al respecto.

NEWTON MORALES: Pensamos que los organismos creados por el Convenio pueden servir para impulsar la participación. No creemos en cambios fuertes en estos organismos. Nosotros vemos, por ejemplo, que en una etapa superior, el socialismo, sea el sindicato quien decida las cuestiones sobre elección de administradores y cargos por el estilo. El sindicato —creemos— es lo más representativo de las bases, pero en una etapa superior.

En estos momentos podría prestarse para promover más el partidismo y las divisiones, donde no hay todavía una claridad completa del partido conductor de nuestra revolución.

JOSE OÑATE: Aquí hay acuerdo unánime en que el Convenio CUT-Gobierno, es, en general, bueno. Hay fallas que afinar y proyecciones que deben darle las propias empresas de acuerdo a sus características.

Un error importante, y el Partido Socialista lo denunció, es el sistema de elección de los representantes a los organismos. Nosotros planteamos que todos los trabajadores deben elegir en conjunto a los representantes, no por estamentos.

Un partido de la UP, sin embargo, impulsó la idea que los técnicos votaran por ellos mismos, los empleados aparte, etc. Nosotros sabemos, compañeros, que los técnicos eran gente comprometida con la parte del patrón. Eran su brazo derecho. Ahora no pueden haber sectores intocables, y los representantes deben satisfacer los intereses de las mayorías, de los trabajadores.

Voy a decirlo por su nombre. El Partido Comunista fue quien impulsó este criterio, que ha sido un error garrafales, lo que significa hoy que en el Consejo de Administración no exista una representación de los sectores amplios, de la masa.

Es indispensable que haya representantes



EN PRIMER plano, a la izquierda, HUGO VALENZUELA, presidente del Sindicato de la planta POLYESTER-SUMAR, durante el foro organizado por PUNTO FINAL. En el ángulo derecho, el secretario sindical, JOSE OÑATE. Al centro, uno de los directores del sindicato.

de todos los estamentos, técnicos, empleados, obreros, etc., pero éstos deberán ser elegidos por la asamblea en forma universal. Ese es el criterio que impulsaremos ahora.

Así evitaremos casos de técnicos como Yanco, que va a Europa a hacer tramitaciones para comprar maquinaria, y hacer unos cursos enviado por la empresa, con la plata de los trabajadores, con dólares, vuelve y presenta su renuncia para irse a trabajar a uno de los países donde fue enviado. Eso debe impedirse.

JORGE PEREZ: Yo estoy de acuerdo en que todos los trabajadores elijan a sus representantes, pero no debemos menospreciar la calidad técnica que se necesita para cada puesto. Yo quiero preguntarles si Uds. consideran eso.

HUGO VALENZUELA: El problema no es tanto en esta planta, donde todos los trabajadores elegimos a los representantes, sean técnicos, administrativos, obreros, etc. Pero en las otras 4 plantas de SUMAR se votó sector por sector, impulsado por el Partido Comunista y por ello contamos con un Consejo Administrativo que es un cuerpo burocrático.

JORGE PEREZ: No importa que todos los trabajadores nombraran a las personas, pero siempre que del lado técnico nombraran un técnico.

VALENZUELA - OÑATE: Eso es lo que estamos planteando en este momento: elegir al más idóneo con participación de todos los trabajadores.

NEWTON MORALES: El sentido de esto es ir pensando en la necesidad de formar un sindicato único. Proletarios y técnicos. No es justo, por ejemplo, que para Pascua un técnico que gana 23 millones de pesos, se lleve 46 millones en el mes, mientras que un obrero que gana 4 escudos la hora, vaya a ganar E° 500 de aguinaldo.

Esto no sólo en el aspecto reivindicativo, son ideas que tienen que irse mancomunando para llegar a otros objetivos.

LUIS MELLA: La elección tiene que ser universal. Hay que integrar a los técnicos y administrativos, después de todo sólo son proletarios de cuello y corbata.

El Convenio CUT-Gobierno fue bueno. El error fue falta de imaginación en cada empresa para implementar el Convenio. La práctica nos dice que ahora hay que irlo cambiando; no hay que quedarse en los puros organismos, etc. La cuestión tiene que partir desde la base.

HUGO VALENZUELA: Sin participación de la masa no vamos a tener nunca una revolución, ni menos vamos a llegar a la dictadura del proletariado.

Hemos tergiversado la participación, creyendo que lo que hacemos es poder. Para poder llegar al poder tenemos que pensar que todos somos trabajadores, desde el técnico hasta el obrero. La burguesía es la dueña de los medios y los proletarios somos quienes vendemos la fuerza de trabajo.

Tenemos que obviar las contradicciones que se nos dan a nivel de la planta para poder conquistar el poder.

LUIS MELLA: Es cierto lo que dice el compañero. Pero también existe como miedo de que los trabajadores vayan tomando más participación y que tomen el poder. Las cuentas que se entregan por la administración no son discutidas por las bases. Además, los trabajadores no participan en la confección de las cuentas.

JORGE PEREZ: Yo quisiera agregar que el trabajador para participar tiene que tener conciencia del trabajo. Si no produce y no participa, no sirve con eficacia. Quienes deben dar el ejemplo son quienes inician este movimiento de participación.

Los compañeros de la UP deben ser los primeros en llegar a los trabajos voluntarios, por ejemplo. Sólo así serán una luz en el camino, como decimos.

LUIS RUBIO (FTR): Una cosa quiero advertir como fundamental y es la falta de unión entre los partidos de izquierda dentro de la planta. No pueden haber quienes tiren para lados distintos, si queremos obtener eficiencia en la participación.

Al trabajo voluntario debemos venir todos los compañeros y no sólo los dirigentes.

HUGO VALENZUELA: A nosotros nos consta que la UP y sus bases llegan a los trabajos voluntarios. Pero cuando se trata de hacer guardias o montar la vigilancia, llegan sectores de la UP y del FTR solamente. (Interrupción de otro compañero).

Digo UP solo a veces, porque se me imagina que el FTR está dentro de ella, porque siempre estamos tirando para el mismo lado y luchando por los mismos intereses.

Creo que ésta es una forma de defender en forma teórica y práctica lo que se dice en

teoría. Eso lo pudimos comprobar para las Fiestas Patrias, en que se quedaron compañeros de la UP y la izquierda revolucionaria.

JOSE OÑATE: Debemos cuidarnos eso sí de lo que se dice del proceso al interior de la UP. Para nosotros, Allende es la herramienta para llegar a la dictadura del proletariado.

Muchos compañeros, por intermedio de su posición política pretenden solucionar sus problemas económicos individuales. Creen que ése es el significado de la presencia de Allende en el gobierno. Están equivocados. Por ello se presentan ahora, por primera vez, pliegos de peticiones desmedidos de 70 y 80 por ciento.

No reconocen ciertos esfuerzos económicos del gobierno. Un ejemplo: antes, los SUMAR gastaban anualmente 75 millones de dólares en repuestos, materias primas, herramientas, etc. Ahora, con la empresa estatizada, se gastan solamente 60 millones de dólares. Esos son hechos. Yo creo que, como sea, vamos a seguir en el gobierno, porque incluso el trabajador democristiano está con nosotros.

PF: Hay aquí acuerdo entre los compañeros en que la dictadura del proletariado es la máxima expresión del poder obrero. Quisiéramos preguntar, ¿qué entienden por dictadura del proletariado en un proceso como el nuestro?

HUGO VALENZUELA: La dictadura del proletariado se da en el socialismo. Cuando de una vez por todas se termine la burguesía y el proletariado decida la política económica del país, en general.

¿Cómo debe ser? No quiero sacar recetas, pero tenemos experiencias internacionales. En Cuba, por ejemplo, donde cualquier proyecto de ley se discute en todos los niveles, hasta en los centros de madres. Todos están conscientes de lo que están haciendo para sus propios intereses.

Así tenemos que impulsarla. Haciendo centros comunales, asambleas del pueblo, y... si es posible, tener un paredón.

LUIS MELLA: No estamos en el socialismo. Esta es una etapa y, según la situación concreta, se irá definiendo la herramienta, los pasos tácticos. La estrategia es clara: nosotros queremos llegar a la dictadura del proletariado. Tenemos que empezar por la destrucción del Estado burgués para que surja el nuevo poder de los obreros.

NEWTON MORALES: Antes que nada, quiero dejar en claro que nosotros vivimos una dictadura y es la de la burguesía. La pobreza, la prostitución, la mortalidad infantil, la mala salud, etc., que golpean al pueblo, son parte de la violencia de la burguesía sobre nosotros. Si no, vayan a La Legua y al Barrio Alto. Vean la diferencia.

El único camino que nosotros vemos para la dictadura del proletariado es por las armas, porque no hay "vía chilena", como no hubo "vía rusa", o "vía cubana", hay vía de clases. Nuestra burguesía no es especial. Es igual a las otras y defenderá sus intereses con las armas, si es preciso, contratando



PARTE DE LOS ASISTENTES al foro sobre participación, organizado por PUNTO FINAL en la industria textil SUMAR.

mercenarios, engañando al pueblo, tal como hoy acontece.

JORGE PEREZ (DC): Si la dictadura proletaria viene de las bases de trabajadores, yo estoy plenamente de acuerdo con los compañeros y pienso que va bien encauzada.

Quiero discrepar con el compañero del FTR, que dice que el único camino son las armas en este momento... Yo creo que el peor camino son las armas en este momento. Significaría el final del gobierno de la UP, sería demasiado peligroso para lo alcanzado hasta ahora por el gobierno. Porque después de todo, se avanza. De tumbó en tumbó, como dijo el compañero Allende, pero se avanza.

JORGE CORDOBA (PC): Pienso que a la dictadura del proletariado vamos a llegar. Estamos en un proceso y es lento, lo que no debe alarmarnos. Avanzamos y eso es importante.

Respecto a lo que dice Morales, del FTR, acerca de la necesidad de que el proceso se defina por las armas, yo creo que está equivocado. Así no vamos a llegar a ninguna parte.

Estamos gobernando con las leyes burguesas y así y todo hemos avanzado bastante. Hay obstáculos, pero a largo plazo tendremos la dictadura del proletariado.

La dictadura proletaria es esa: que los trabajadores tomen el mando de las empresas del área social y estatizada. Esa es, compañero.

LUIS RUBIO: Lo que se olvida, compañeros, es que siempre los muertos los pone la clase trabajadora. La derecha nos mata compañeros en todos los enfrentamientos y nosotros no respondemos. Si eso sigue, debemos contestarles en la misma forma y terminar de una vez por todas con lo que está sucediendo a diario en el país.

HUGO VALENZUELA: El problema también es otro. Nosotros estamos gobernando con las leyes burguesas. Pero esta ley apenas nos permite ciertos resortes para avanzar. Por otra parte, nos reprime y limita el avance. Aquí hay dos fuerzas sociales antagónicas y va a llegar un momento en que, como nosotros estamos yendo hacia el socialismo, o sea, a la dictadura del proletariado, la Constitución no lo va a permitir, y la burguesía tampoco va a permitir que nosotros le quitemos sus intereses. Son ellos mismos, en definitiva, quienes van a provocar un enfrentamiento armado. No, nosotros.

Nosotros no estamos provocando, porque todos sabemos que una guerra, un enfrentamiento armado, es una crisis económica, una inmensa catástrofe nacional. Pero, desgraciadamente, será la única manera que nosotros podremos llegar al socialismo. Y en esa pelea estaremos todos. No sólo el FTR, sino que el PS, el MAPU, IC, incluso el PC y el PDC. Porque será el choque del proletariado contra la burguesía.

PF: ¿Cuál es el papel del sindicato en esta etapa?

HUGO VALENZUELA: El papel del sindicato ha cambiado un 100 por ciento en esta etapa. Ahora tiene nuevos papeles que jugar. Pienso que el sindicato debe mantenerse autónomo frente a los organismos de participación. Debemos seguir luchando por las reivindicaciones. Pero a su vez debe ser el impulsor, motor político e ideológico de los trabajadores.

Debe hacer tomar conciencia, porque el sindicato es representativo de los trabajadores y lo integran obreros. A ellos les entienden más que otras personas que les vienen a decir cuál es la posición social que deben asumir.

El sindicato debe, eso sí, educarse políticamente primero y luego ser el motor ideológico de todos los trabajadores.

NEWTON MORALES: En esta etapa, y lo llamaremos por su nombre, los sindicatos se pusieron un poco "amarillos". Defendían mucho los intereses de la administración. Pero afortunadamente esto se está superando.

En una etapa superior, el socialismo, vemos que el sindicato puede resolver problemas como designaciones de cargos, a un nivel más superior.

JORGE CORDOBA (PC): Estoy de acuerdo en que la labor del sindicato varió un cien por ciento. Ahora estamos en un gobierno popular. Yo no tomo la cosa como que los sindicatos se pusieron "amarillos". Los gobiernos cambiaron y la labor del sindicato es que se haga la lucha ideológica hacia las masas. Impedir que las peticiones sean tan altas e ir viendo los problemas reales de los trabajadores. Así veo al sindicato.

JOSE OÑATE: Como organización proletaria, como organización de masas, el sindicato tiene un papel fundamental en esta etapa. Ya sea en la orientación política, ideológica, gremial o legal.

Guardando su autonomía, debe vigilar que las tareas se cumplan en los organismos de participación.

LUIS MELLA: Los sindicatos no deben tener desconfianza de los comités de participación, porque les podrían quitar poder, etc. El papel del sindicato es llevar adelante, en contacto estrecho, con los trabajadores, sus inquietudes. Ellos son representantes de la clase.

Frente al gobierno hay menos problemas. Cuando el sindicato defiende al gobierno no es que esté amarrado a él, sino que ve en el gobierno la defensa de los intereses de la clase. Después de todo, son ellos mismos quienes hicieron posible ese gobierno.

LUIS RUBIO: El sindicato juega un papel muy importante en la empresa. Debe defender los intereses de los trabajadores, de todos a quienes representa.

El sindicato es un instrumento político, y eso deben entenderlo los trabajadores. El sindicato debe ver los intereses de los trabajadores y el gobierno, y coordinarlos.

JOSE OÑATE: Una de las tareas importan.

tes del sindicato, en este momento, es tratar de abolir la legislación laboral reaccionaria que tiende a dividir los trabajadores en dos organizaciones completamente diferentes: por una parte, los sindicatos obreros y por otra los profesionales.

Debemos buscar la unión de todos los trabajadores para llegar al sindicato único.

HUGO VALENZUELA: Frente a las acusaciones de Morales, de que fuimos "amarillos", debo reconocer que hemos cometido errores. Pero hemos sido lo suficientemente honrados para plantearlo en asambleas.

Estamos dispuestos a superar los errores por medio de la crítica y de la autocrítica. Ahora, de que fuimos "amarillos", creo que hay una equivocación. Lo he dicho en reiteradas ocasiones de que "otra cosa es con guitarra". Los errores fundamentales fueron no imponer una mano más dura que permitiera una mayor disciplina en la planta. Eso debiéramos haberlo hecho desde el principio.

PF: ¿Qué piensan ustedes acerca de las empresas de trabajadores o de autogestión?

HUGO VALENZUELA: En este momento, la situación del proceso no permite crear empresas de trabajadores, porque con eso estamos haciendo nuevos capitalistas, nuevos ricos.

Las utilidades y excedentes deben utilizarse para crear nuevas fuentes de trabajos, acabar con la cesantía.

CARLOS MIRANDA: Nosotros recibimos un incentivo mensual, que equivale a la utilidad. A mayor excedente, más incentivo.

HUGO VALENZUELA: Ahí no se está repartiendo la utilidad. A partir del aumento de la producción, nosotros estamos recibiendo mayores ingresos, y de ahí nos dan el incentivo de la producción. No como plantea la DC, que sin aumento de la producción o con aumento, se haga la repartija grande de utilidades. O sea, somos 800 trabajadores y si hay 100 millones de utilidad los repartimos.

JORGE PEREZ: Esa no es la versión de la empresa de trabajadores. La repartición considera los gastos de la empresa, ampliación, arreglos, etc. Eso lo toma la DC.

HUGO VALENZUELA: Un ejemplo es importante. Piensen que el cobre es el que produce el dólar. El dólar nos permite importar diversos productos, como la materia prima del área textil. Si el cobre fuera empresa de los trabajadores, y ellos se preocuparan de gastar los excedentes en los arreglos para mantener la explotación de la mina y el resto se lo repartieran, ¿de dónde sacaríamos los dólares para nosotros?

Dejaríamos cesante a toda la industria textil, porque necesitamos dólares para importar materias primas, o para importar trigo.

Por ello planteamos que todas las cuestiones sean centralizadas.

NEWTON MORALES: Aquí tenemos un ca-

so de debilidad del proceso. En esta empresa los excedentes van a ampliar la industria, pero porque está requisada solamente. Si estuviera estatizada, podría ir a incrementar otro sector, donde beneficie a un sector más vasto de la población.

Esto debe mirarse a nivel nacional y social. Los beneficios no pueden mirarse desde un punto de vista reivindicativo por sectores, como es lo que plantean las empresas de trabajadores.

LUIS MELLA: Creo que Newton dio en el clavo. Veamos Polyester no más. Es una planta, pero que no está trabajando para nosotros mismos. Nosotros, con nuestro excedente estamos trabajando para todo el país.

Hay que crear nuevas industrias, nuevas escuelas, nuevos caminos, crear viviendas, pagar a los funcionarios de Correos, de Carabineros, Fuerzas Armadas, etc. Hay todo un sector que, si bien no está en la producción, es participe de la vida nacional.

PF: ¿Cómo ven ustedes la vinculación de los trabajadores a los organismos de planificación y decisión a nivel nacional?

LUIS MELLA: Queremos que los comités sectoriales asuman realmente tareas de planificación, pero con la participación de los trabajadores.

JOSE OÑATE: Hemos planteado en nuestro Encuentro Nacional Textil una serie de normas para la participación de los trabajadores en la planificación nacional. Te entrego mejor los acuerdos para que trates de reproducirlos sobre este punto.

(Nota de PF: Algunos de estos acuerdos se transcriben en la primera parte de este reportaje).

PF: ¿Cómo se sienten Uds., como parte de la reducida APS frente a todos los demás compañeros de clase que hoy no usufructúan de los mismos beneficios y que son la mayoría?

HUGO VALENZUELA: Efectivamente el APS es un sector privilegiado. Otros compañeros siguen siendo explotados. Creo que nuestra tarea, en primer lugar, es fortalecer el APS, lo que incorporaría nuevas gentes hacia el área del socialismo.

JORGE PEREZ: Yo les preguntaría ¿cómo ven ustedes explotación en otras fábricas cuando en muchas partes del área privada ganan más sueldo que nosotros? ¿Quién es más explotado, entonces?

HUGO VALENZUELA: No hablo de beneficios económicos. No somos explotados, porque nosotros no estamos trabajando para los bolsillos de un señor en particular, sino que estamos trabajando para el país.

Desde ese punto de vista miro la explotación.

Ahora, respecto a los compañeros del área privada yo les digo que nosotros estamos trabajando por llegar a extender los beneficios a todos ellos; mientras tanto, les digo a los



HUGO VALENZUELA y JOSE OÑATE, dirigentes del sindicato de POLYESTER-SUMAR, conversan con PUNTO FINAL.

compañeros que tienen otras formas de participación, como son los comités de vigilancia, y deben vigilar al patrón que no cometa delitos tributarios, que se paguen las imposiciones, etc.

Lo importante hoy es liquidar los monopolios, los latifundios y la inversión extranjera, que domina nuestra economía, para después poder llegar a la dictadura del proletariado, que eliminará por fin la propiedad privada.

LA OPINION DE UN INTERVENTOR

Pese a negarse inicialmente a la entrevista, Hernán Pérez de Arce, 50 años (25 en el PC), técnico en fibra sintética, casado, 1 hijo, actual interventor de la empresa textil ex SUMAR, respondió a las improvisadas preguntas de PF.

En esos momentos se encontraba sesionando el comité coordinador de la empresa, en el cual están representados los dirigentes de los respectivos sindicatos. Solicitamos la admisión de PF, la que fue rechazada por la mayoría derechista de la sala.

Lo mismo ocurrió en el Consejo de Administración, en que, pese a la defensa hecha por los dirigentes sindicales de la planta Polyester, se negó el ingreso de PF a la sesión.

Pregunta: ¿Cuál es la actual situación de la empresa y cuáles son, a su juicio, las principales dificultades enfrentadas?

PEREZ DE ARCE: En cuanto a participación, quiero decirle, que ésta es la única empresa en que el Consejo de Administración cuenta con la participación de los administradores de planta y los dirigentes sindicales. Con ello se obvian, en gran parte, las tareas del comité coordinador, ampliándose la información manejada por éste.

En cuanto a nuestras dificultades, la pregunta es: ¿Dónde podremos obtener la maquinaria, repuestos y ayuda técnica que necesitamos?

Hay cosas que no se saben. En este momen-

to estamos trayendo el 100% de materia prima para nylon de la URSS. Llega en excelentes condiciones. Hemos tenido que reemplazar a los técnicos extranjeros para ahorrar divisas.

Imagínese usted. Cada uno de ellos costaba 1.200 dólares mensuales, más un viaje al año a su país de origen, más el pago de los impuestos en Chile. ¡Esas divisas no las puede costear la empresa! Ahora hay un técnico soviético trabajando sin cobrar nada, y en excelentes relaciones con todos los trabajadores.

PF: ¿Qué estudios o perspectivas existen para el reemplazo de la tecnología y cuál es su factibilidad?

PEREZ DE ARCE: En primer lugar, se ha creado un Depto. de Desarrollo Técnico que ha comenzado a realizar investigaciones. Con ellos trabajan técnicos soviéticos ad-honores. La URSS ha ofrecido también especialización sobre otras tecnologías que nosotros deseábamos hasta el momento.

Hemos recibido también varias ofertas de créditos y tecnologías extranjeras que, por su complejidad, aún no cuentan con una decisión del comité. Estas proposiciones van desde la China a EE. UU.

Hay una empresa norteamericana —por ejemplo— que nos ofrece un aporte de capital polaco, con tecnología norteamericana, que es la más moderna, y con fabricación de equipos en Alemania Oriental, Polonia y China. Es un proceso muy interesante.

También ocurrió que, estando a punto de firmar una inversión para 60 mil husos de algodón, cuando los chinos ofrecieron un crédito de maquinaria, también para 60 mil husos, en el cual prácticamente no se pagaba nada. Era a tan largo plazo, y se empezaba a pagar después de 10 años, que era como regalarnos aquello.

Sin embargo, la tecnología china es un poco anticuada en cuanto a diseño, por cuanto ellos carecen del problema de mano de obra. Para nosotros cobra preguntarse si convenía una inversión donde la rentabilidad de la productividad del hombre va a ser un poco baja. Eso sería bajar el nivel de vida a los trabajadores.

PF: ¿Cómo se han cumplido aquí las metas de aumento de la producción?

PEREZ DE ARCE: Los aumentos de la producción en esta industria, tienen limitaciones de máquinas, que es lo más importante. En esta planta nosotros llegamos con uno y medio de millón de metros mensuales y hemos alcanzado un promedio de 1 millón 800 mil a 2 millones de metros.

Pero hasta ahí estamos limitados por una serie de factores tecnológicos que tratamos de superar.

Hay "cuellos de botella" dentro del proceso que nos impiden llegar al máximo de 2 y medio millones de metros mensuales. Hay que cambiar mucha maquinaria.

Por otro lado, y funciona, estamos empeñados en el ahorro de divisas. En tejedurías hemos hecho un ahorro de un 20% de divisas

de acuerdo a anteriores cifras normales. Esperamos llegar a fines de año a un 80%.

EL CONFLICTIVO EXCEDENTE

PF: Una de las principales críticas hacia el APS, por parte de la derecha, consiste en que estas empresas no estarían produciendo excedente, convirtiéndose en un lastre económico para el Estado. ¿Cuál es la situación en esta empresa en ese sentido?

PEREZ DE ARCE: La utilización nuestra del excedente se ha orientado fundamentalmente a la ampliación de las plantas. Estamos construyendo con un presupuesto de 30 millones de escudos en nylon más o menos 5 mil m² y en polyester un mil m².

Pero, en general, estamos en un proceso de acomodación.

(En este punto, Newton Morales, obrero de la Planta Polyester interviene, a fin de especificar algunas de sus inquietudes y pregunta al interventor):

Sobre el excedente de utilidades: ¿Cómo podríamos nosotros ir sondeando su monto y las posibilidades de reinvertir en otras empresas de otro carácter?

PEREZ DE ARCE: La caridad comienza por casa. Nosotros tenemos que completar la ampliación de la planta nylon, porque en Chile se importan hoy día 120 mil kilos de hilado de nylon al mes, con un valor de 4 dólares el kilo, promedio. Mientras que un kilo de nylon producido por la empresa tiene un costo que no es superior a 40 ó 60 ctvos. de dólar. Tenemos que suplir esa importación que entra por Arica.

Por ello es que el gobierno expropió Banvarte en Arica. En eso usamos nuestro excedente. Una vez que se supere esto, el excedente irá a la CORFO, donde se decidirá su uso.

El año pasado tuvimos más de 80 millones de escudos de utilidades que fueron absorbidas por los gastos de ampliación que señalaba.

Para este año preparamos un balance que arrojará un déficit de más o menos 200 millones de escudos, porque nuestros precios no eran reales. Ahora nos han dado precios. Con esos estamos haciendo los estudios sobre el posible excedente a obtener.

(Sigue NEWTON MORALES): **¿Cómo podríamos agilizar la entrega de las materias para favorecer al pueblo y no a la burguesía comercial?**

Todos sabemos que en dónde está el quid del asunto es en la distribución. En el caso de textiles, la confección está en manos de particulares.

En la medida en que esos centros pasen también al área social, el problema estará resuelto en su conjunto, pues la gran utilidad queda en la confección y eso está en manos de la burguesía.

PF: ¿Cuál es su criterio respecto a la participación de los trabajadores en ex SUMAR?

PEREZ DE ARCE: En cuanto a participa-

ción, creo que el trabajo ha ido lento. Desde un comienzo nuestra principal base de apoyo, fueron los sindicatos. En ellos descansaban las principales decisiones.

Sin embargo, nuestros aparatos sindicales son débiles. Sobre todo en materia de administración.

Falta traspaso de la información hacia las bases. De ello son responsables los dirigentes de los sindicatos. Debe existir una mayor participación en el consejo de administración.

Por nuestra parte no hay temor alguno a dar información. Pueden venir cuando quieran y ver los libros de contabilidad.

PF: ¿Se siente Ud. un burócrata?

PEREZ DE ARCE: Yo no ejercito el poder. Tampoco acepto que se me trate de convertir en un SUMAR. En el año y medio que llevo en el cargo, nadie podrá decir que he usado el poder en forma unipersonal.

Soy un profesional y no un dirigente político.

PF: ¿Cómo se expresa entonces su acercamiento a las bases de trabajadores?

PEREZ DE ARCE: Si yo me dedicara a hablar con los trabajadores, pasaría por sobre los jefes de planta. Son ellos los que tienen que traerme la información precisa. Personalmente tengo labores de dirección, firmar papeles, la administración en general no ha cambiado.

Sé que mi puesto es transitorio.

PF: ¿Puede saberse su sueldo?

PEREZ DE ARCE: Gano 15 mil escudos, que es mi sueldo de técnico, ya que como interventor no percibo remuneración.

(Un obrero especializado gana entre 10 y 11 escudos la hora. Esto es aproximadamente 2400 escudos mensuales; SUMAR se fijaba un sueldo como "empleado" de 45 mil escudos mensuales).

DOS NOTAS FINALES

* Al preguntar a HUGO VALENZUELA, presidente del sindicato de la planta Polyester, militante socialista, que estuvo presente en la entrevista, si estaba de acuerdo con lo expresado por el interventor Pérez de Arce, nos dijo:

"Es cierto que tenemos acceso a los libros. Pero qué sacamos si por más que los examinamos quedamos igual, en la luna; sencillamente no entendemos nada.

* Agradecemos la colaboración del compañero NEWTON MORALES, obrero de la planta Polyester y dirigente del FTR. Sus preguntas contribuyeron a esclarecer algunos puntos de evidente preocupación para los trabajadores.

JORGE SILVA LUVECCE



Cualquier momento
es bueno para la

SONRISA

...LOS CHILENOS
DEBEMOS ESTAR ATENTOS A LOS
PASOS DEL IMPERIALISMO
...EL BLOQUEO ECONÓMICO
A NUESTRO PAÍS ESTÁ
EN MARCHA... EL
BLOQUEO INVISIBLE ES YA O



ADA VEZ MÁS VISIBLE... PRIMERO
LA ITT... AHORA LA
KENNECOTT... DESEMBOZADAMENTE
TE ATACAN NUESTRA FRÁGIL
ECONOMÍA Y SU GOBIERNO
POPULAR... NOS CREAN PROBLEMAS

